

## Anvisningar för inventerare

### Målsättning

Projekt Smålands flora skall utarbeta en landskapsflora, som i text och bild beskriver kärlväxternas aktuella utbredning i Småland. Detta uppnås i första hand genom inventeringar i fält.

Dessutom skall äldre floristiska uppgifter sammanställas genom studier av herbariematerial och litteratur. Härigenom kan inträffade floraförändringar fastställas och prognoser ges för vegetationens utveckling.

Floran skall ges en sådan utformning att den kan utnyttjas praktiskt i naturvårdsarbetet och stimulera till fortsatta studier.

*Organisation.* Småland är indelat i inventeringsdistrikt. Deras storlek är beroende av tillgången på inventeringsledare, och indelningen kan därför komma att ändras.

Inventeraren skall i första hand vända sig till sin distriktsledare vad gäller inventeringsfrågor. Det kan gälla fördelning av rutor, redovisning, deltagande i kurser och exkursioner, frågor om arbetsmetod o dyl. Distriktsledarna håller i sin tur kontakt med projektledarna.

Inventerare, som föredrar att arbeta utan kontakt med någon distriktsledare, får göra detta efter överenskommelse med projektledningen.

*Inventeringsenhet.* Den topografiska kartan i skala 1:50 000 utgör arbetskarta. Varje kartblad delas in enligt rikets nät i 25 rutor av storleken 5 x 5 km (25 km<sup>2</sup>). Dessa rutor utgör inventeringsenheterna och benämns med topografiska kartans namn samt en kod enligt vidstående skiss. (Exempel: Vetlanda NV, C4).

A1	A2	A3	A4	A5
B1	B2	B3	B4	B5
C1	C2	C3	C4	C5
D1	D2	D3	D4	D5
E1	E2	E3	E4	E5

Rikets nät finns tryckt med svart på nya utgåvor av den topografiska kartan. På äldre utgåvor finns i stället ett blått rutnät, som *inte* kan användas i detta sammanhang. Inventeringsrutornas hörn finns på dessa äldre kartor markerade med små svarta kors i kartbilden.

### Inventeringsmetod

För varje inventeringsenhet (ruta) skall en i möjligaste mån fullständig artlista upprättas.

I varje ruta bör därför alla förekommande biotoper besökas vid minst två tillfällen fördelade på olika årstider. Vårväxterna får inte glömmas bort. Varje art som påträffas skall antecknas minst en gång och med så noggrann lokalangivelse att den kan återfinnas. En kort biotopbeskrivning skall ges. Läs noga vad som står under *Lokalangivelser* och *Biotopbeskrivning* under rubriken Ifyllande av inventeringslistan.

*Kontroll.* Inventeraren skall kunna visa att redovisade uppgifter är korrekta. *Endast säkert artbestämda växter tas med i floran.* Bevis för att en växt är riktigt bestämd fås lättast genom insamling och pressning av belägg (se meddelande nr 21). Om inventeraren bedömer att en art är sällsynt och inte vill gräva upp den, skall han vara beredd att visa den på växtplatsen för distriktsledaren.

*Arbetsgång.* Planera arbetet inom en ruta hemma genom kartstudier så att alla de olika biotoper, som kan urskiljas, kommer med. Alla biotoper går dock inte att särskilja på kartan, och man får därför vara beredd att besöka även andra lokaler, som man upptäcker i fält.

Tveka inte att besöka även starkt kulturpräglad mark. Många arter förekommer bara vid gårdar, i trädgårdsland eller på gödselstäder.

Skaffa en fältanteckningsbok eller utnyttja de förtryckta fältlistor du fått prov på. Anteckna på den första lokal du besöker alla arter du kan finna. På nästa lokal behöver du bara skriva upp tillkommande arter under ny rubrik i anteckningsboken. Använder du fältlista kan du i rutan efter varje artnamn anteckna numret på den lokal, där du först såg växten. Så fortsätter man tills man inte längre finner några nya arter i rutan. Den bedöms då vara färdiginventerad.

Skulle en sällsynt eller skyddsvärd växt eller lokal påträffas, är det värdefullt om inventeraren gör en uppteckning av för lokalen karakteristiska arter. Man kan fylla i en separat fältlista för en sådan växtplats. Lokaler av detta slag kommer att rapporteras till naturvårdande myndigheter.

*Tidsåtgång.* Arbetet inom en ruta skall slutföras på kortast möjliga tid. Det har visat sig att en mycket van inventerare behöver ca 5 dagar/ruta, fördelade under en vegetationsperiod. En nybörjare behöver avsevärt längre tid, men bör inte fortsätta mer än tre år inom samma ruta. Det är bättre att skaffa sig mer kunskap i en ny ruta och återvända till den första vid en senare tidpunkt.

Skjut inte upp inventeringen till ett kommande år. Då fördröjer du hela inventeringsarbetet. Planera i stället för att hinna med en ny ruta under nästa inventeringssäsong. Den första är alltid den arbetsammaste.

*Rapportering.* Alla inventerare skall varje år rapportera om hur långt inventeringsarbetet fortskridit. Rapportering sker genom att man sänder in en ifylld fältlista till distriktsledaren senast 31 oktober.

Slutredovisning sker genom att man sänder in ifylld inventeringslista, karta med lokalerna inprickade, samt beläggmaterial, som ej tidigare blivit granskat.

#### Ifyllande av inventeringslistan

En förtryckt inventeringslista, som upptar de växter som kan förmodas bli anträffade i landskapet, erhålles vid inventeringens början. För en del växter upptas underarter och varieteter. De kommenteras i meddelande 18 och i specialmeddelanden. En botanist, som är nybörjare, bör i första hand lära sig huvudarterna, och redovisa enligt exemplet nedan. Brist på detaljkunskap bör inte avskräcka någon från att redovisa de kunskaper han/hon har!

Anthyllis vulneraria  
ssp. linnaei  
ssp. communis

Getväppling

} — L 6 järnvägsområdet

*Lokalangivelser.* Det enklaste sättet att ange en lokal är att numrera lokalerna på kartan under inventeringens gång, och i inventeringslistan bara skriva in numret på den lokal där man sett växten. Klistra sedan fast den urklippta kartrutan (eller en kopia av den) på framsidan av inventeringslistan, och markera lokalerna med sina nummer tydligt på kartan. Stora lokaler kan du rita in gränserna för. Små (där du kanske bara skrivit upp en art) kan markeras med kryss. Se exempel på nästa sida!

Om du redovisar på detta sätt, behöver lokalförteckningen (L1-L10) på sid 28 i inventeringslistan inte fyllas i.

Meningen med att ange lokaler är att det i framtiden skall gå att avgöra om växten försvunnit eller finns kvar. Då är det bättre att ha många små lokaler än få stora. Du får gärna ha hundra eller fler lokaler i rutan!

Andra sätt att ange lokaler (t ex med koordinater) bör endast utnyttjas efter diskussion med projektledningen.

*Biotopangivelser.* Komplettera lokalsiffran med en biotopangivelse. Det räcker med ett eller ett par ord, t ex 'potatisland', 'igenväxande äng', 'rågåker', 'torr betesmark' eller 'fuktig granskog'. Det blir lättare att i framtiden följa upp en växt om man vet hur den en gång växte.

*Ymighet* måste inte anges. För växter som du vet eller tror är särskilt intressanta eller sällsynta får du dock gärna ange mängd, t ex antal ex eller hur stor yta den växer på. Om du hittar en sådan växt på mer än ett ställe i rutan, så skriv upp alla platserna.

*Gamla uppgifter.* Ibland får man vetskap om växter som tidigare funnits i rutan. Man bör då försöka återfinna växten i fråga. Om den *inte* finns kvar skall uppgiften *inte* skrivas in i inventeringshäftet. Det är avsett för *aktuella* uppgifter. Skriv i stället upp den på ett löst blad, om möjligt med uppgift om fyndet är säkert och när växten senast sågs, och bifoga bladet till inventeringslistan. Tidigare uppgifter kommer med i floran, men redovisas på annat sätt än de aktuella.

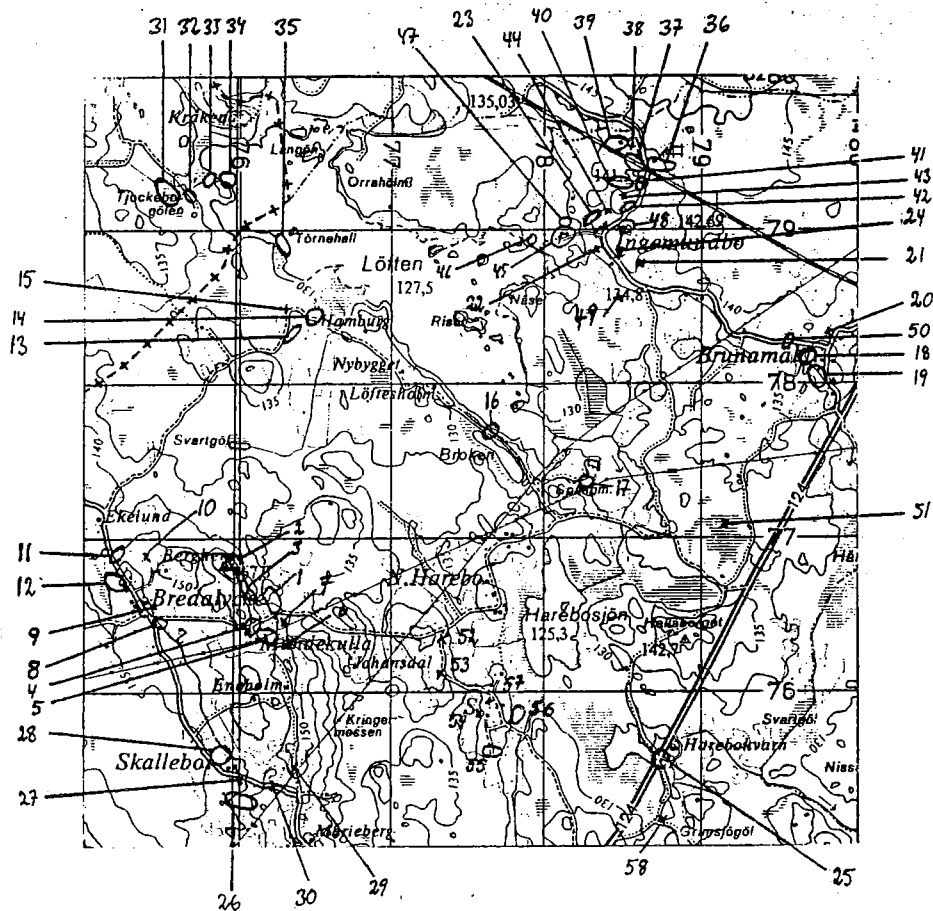
*Belägg och kontroller.* I kolumnen 'Anm' kan du skriva in om du har belägg av växten ifråga, t ex med ett B. Har du redan fått belägget godkänt av någon expert, eller visat växten i fält skall du även ange vem som bekräftat fyndet (kan skrivas som fotnot).

*Inplanterade och från början odlade växter.* Projektet gäller i första hand vilda växter, och förekomster av annat slag måste markeras under 'Anm'. Detta är särskilt viktigt när det gäller växter som bara förekommer naturligt i en viss del av landskapet men odlas överallt, t ex bok, humle eller gullviva.

Använd förkortningen *inpl* (inplanterad) om växt som avsiktligt planterats i det fria, alltså utanför tomtmark; *förv* (förvildad) om växt som från början odlats, men sedan genom frö eller rotskott själv spritt sig vidare i terrängen; *kvarst* (kvarstående) om växt som står kvar efter odling, t ex på sedan länge övergivna torpställen, men inte har kunnat sprida sig.

Ofta är det svårt att säkert avgöra om en växt är förvildad eller inplanterad. Då kan man skriva t ex *trol förv* eller *möjl inpl*.

*Övriga arter* på sid 28. Här kan man skriva upp växter som inte finns med inne i inventeringslistan. För det mesta blir det fråga om förvildade växter. Du får själv avgöra hur mycket du vill anteckna. Rent principiellt är det bättre att ta med för mycket än för lite, och växter som verkar kunna komma igen år efter år är viktigare än helt tillfälliga.



Exempel på en ifylld inventeringslista. På kartan har 58 lokaler lagts in. Lokalsiffrorna hade också kunnat skrivas direkt bredvid lokalerna inne på kartan.

I listan har lokalnummer och biotop skrivits in, samt anmärkningar om belägg och från början odlade växter.

	Anm	Lokal
! Alchemilla filicaulis		B* 39 fuktig stig
! A. gracilis		
! A. acutiloba		B* 56 igenväxande äng
! A. subcrenata		B* 37 banvall
! A. subglobosa		
! A. glomerulans		
A. glabra		
Agrimonia eupatoria		
! A. procera		
! Sanguisorba minor		
! Rosa majalis		
R. rugosa	trol inpl	25 vägkant (1 buske)
R. villosa		39 backe vid gård
! R. tomentosa	kvarst	58 torpruin (1 buske)
R. rubiginosa		
! R. dumalis		27 skogsbyn
! R. canina		

FABACEAE, ärtväxter

\* Belägg godkända av Roland Carlsson

Lupinus polyphyllus  
Genista pilosa

Blomsterlupin  
Hårginst

förv 32 gammalt grustag