

Släktet *Callitriche*

Karin Martinsson  
 Inst för systematisk botanik  
 Box 541  
 751 21 Uppsala

Släktet *Callitriche*, länke, representeras i Sverige av sex arter: sommarlänke, plattlänke, dikeslänke, smålänke, klolänke och höstlänke (*C. cophocarpa*, *platycarpa*, *stagnalis*, *palustris*, *hamulata* och *hermaphroditica*). De flesta kan förekomma i olika former beroende på växtplatsen:

*Helt nedsänkta (submersa) vattenformer* saknar flytbladsrosett. Samtliga arter kan förekomma i denna form, men endast klolänke och höstlänke kan bilda frukt helt under vatten. Sterila, helt nedsänkta vattenformer går i regel ej att identifiera (steril klolänke och höstlänke kan dock identifieras av den som är mycket van).

*Vattenformer med flytbladsrosett* finns av alla arter utom höstlänke, som alltid är submers.

*Förkrympta landformer* saknar bladrosett. Landformer finns av samtliga arter utom höstlänke. Speciellt vanliga är de hos dikeslänke och smålänke. Landformerna av de olika arterna är mer lika varandra än vattenformerna, och sterila landformer går inte att bestämma.

Att tänka på vid insamling och bestämning

- För säker bestämning krävs mogna frukter, och man bör därför samla *Callitriche* på sensommaren (juli-september).
- I flororna anges ofta att frukterna är vingade. Det är dock egentligen fröna som är vingade. På torra frukter (herbariematerial) har fruktväggen torkat in så att fröet lyser igenom och vingen syns. Den färska frukten är inte vingad, utan enbart svagt kölad. Studera alltså frökaraktärer på *torkat* material. Använd lupp med minst 10 x förstoring.
- Hos alla arter utom dikeslänke är de smala bladen urnupna i spetsen. Urnypningen är djupare hos klolänke än hos andra arter, och spetsen är klolikt utvidgad.
- Vattenformer, som samlas i en plastpåse för att tas hem för bestämning, fortsätter att växa i plastpåsen fast som landformer, varvid bladrosetten rätas ut. Antalet rosettblad bör därför räknas i fält.
- I äldre litteratur är oftast plattlänke inkluderad i dikeslänke, och karaktärerna på den sistnämnda stämmer därför ej med nuvarande artuppfattning.

## Nyckel till vattenformer

- 1 Flytbladsrosett saknas även hos fertila exemplar ..... 2
- Flytbladsrosett finns ..... 3
- 2 Blad tättsittande, bredast mot basen, genomskinliga och grunt urnupna. Frukt sedd från sidan cirkelformig, 1,5–2 mm, märken avfallande. Frön brett vingkantade ..... *C. hermaphroditica*, höstlånke
- Blad jämbreda, något utvidgade i spetsen som är djupt urnupen. Frukt ca 1,25 mm, märken kvarsittande, tillbakaböjda och tätt tryckta till fruktens sidor. Frön mörkbruna, smalt vingkantade ..... *C. hamulata*, klolånke
- 3 Märken tillbakaböjda, tätt tryckta till fruktens sidor .....  
..... *C. hamulata*, klolånke
- Märken ej tillbakaböjda mot fruktens sidor ..... 4
- 4 Frön utan vingkant. Frukt ca 1 mm, märken långa (5 mm) men ofta avbrutna. 14–18 blad i rosetten ..... *C. cophocarpa*, sommarlånke
- Frön åtminstone i övre delen med vingkant ..... 5
- 5 Frukt sedd från sidan oval-omvänt äggrund, ca 1 mm lång. Frön vingkantade endast i övre delen ..... *C. palustris*, smålånke
- Frukt sedd från sidan cirkelformig, längre än 1,2 mm. Frön vingkantade längs hela sidan ..... 6
- 6 Frön med bred vingkant och konvex sida. Frukt 1,4–1,6 mm lång. 6–8 spatelformiga rosettblad. Undervattensblad obetydligt smalare än rosettbladen ..... *C. stagnalis*, dikeslånke
- Frön med smal vingkant och platt sida. Frukt 1,3–1,5 mm lång. 10–12 elliptiska rosettblad. Undervattensblad ibland smalare än rosettbladen ..... *C. platycarpa*, plattlånke

## Nyckel till landformer

- 1 Frön utan vingkant, mörka. Frukt sedd från sidan cirkelformig, ca 1 mm lång ..... *C. cophocarpa*, sommarlånke
- Frön åtminstone i övre delen med vingkant. Frukt antingen längre än 1 mm eller ca 1 mm men då oval-omvänt äggrund ..... 2
- 2 Frukt sedd från sidan oval-omvänt äggrund, ca 1 mm lång. Frön vingkantade endast i övre delen ..... *C. palustris*, smålånke
- Frukt sedd från sidan cirkelformig, längre än 1 mm. Frön vingkantade längs hela sidan ..... 3
- 3 Märken tillbakaböjda, tätt tryckta till fruktens sidor. Frukt ca 1,25 mm. Frön mörkbruna med smal, ljus vingkant ..... *C. hamulata*, klolånke
- Märken ej tillbakaböjda mot fruktens sidor ..... 4
- 4 Frön ljusa med bred vingkant och konvex sida. Frukt 1,4–1,6 mm lång ..... *C. stagnalis*, dikeslånke
- Frön ljusbruna med smal vingkant och platt sida. Frukt 1,3–1,5 mm lång ..... *C. platycarpa*, plattlånke

## Något om arterna

Sommarlånke, *C. cophocarpa*. — Rosettblad 14–18, smalt elliptiska, jämnt avsmalnande mot basen. Undervattensblad av samma form som rosettbladen eller smalare; de smala bladen grunt urnupna. Landformen har mindre och smalare blad. Frukter sedda från sidan cirkelrunda, 0,9–1,1 mm. Frön mörka, utan vingkant.

I sjöar, vattendrag och pölar.

Plattlånke, *C. platycarpa*. — Rosettblad 10–12, elliptiska, jämnt avsmalnande mot basen. Undervattensblad av samma form som rosettbladen eller smalare; de smala bladen grunt urnupna. Landformen har mindre och smalare blad. Frukter sedda från sidan cirkelrunda till något ovala, 1,3–1,5 mm. Frön ljusbruna med smal vingkant; sida platt.

I diken och åar, gärna i näringsrikt vatten. Arten är inte känd från Småland. Den är vanlig i Skåne och herbariematerial från Blekinge finns. Ett par förekomster på västkusten är osäkra.

Dikeslånke, *C. stagnalis*. — Rosettblad 6–8, brett spadlika, tvärt avsmalnande mot basen. Undervattensblad av samma form som rosettbladen. Landformen har mindre och något smalare blad. Frukter sedda från sidan cirkelrunda, 1,4–1,6 mm. Frön ljusa med bred vingkant; sida konvex.

Dikeslånke är den minst variabla av arterna. Den är vanlig som landform i t ex hjulspår, som vattenform i diken, dammar och skogskärr. Namnet dikeslånke är delvis missvisande, då denna art är ovanligare i diken än plattlånke och sommarlånke.

Smålånke, *C. palustris*. — Rosettblad ca 10, elliptiska–brett elliptiska. Undervattensblad av samma form som rosettbladen eller smalare; de smala bladen grunt urnupna. Landformen har små, ca 5 mm långa, tättsittande blad. Frukter sedda från sidan ovala till omvänt äggrunda, ca 1 mm. Frön mörka med vingkant endast i övre delen. Hos landformen är ståndare och märken mer eller mindre förkrympta, men fruktsättningen är ändå riklig.

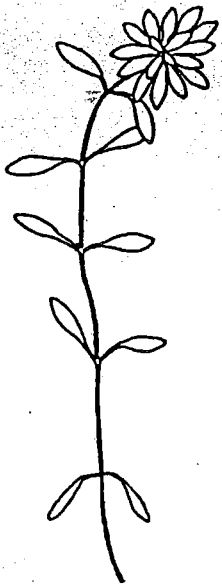
Smålånke är vanligast som landform, i hjulspår och på trampade stigar. Som vattenform växer den t ex vid sjöstränder och i djupare vattenhål.

Klolånke, *C. hamulata*. — Den helt nedsänkta formen saknar bladrossett och har långa, smala blad som är djupt urnupna i spetsen. Rosettblad 10–16, elliptiska. Undervattensblad som hos den helt nedsänkta formen eller bredare. Landformen har smalt elliptiska blad. Frukter sedda från sidan cirkelrunda, ca 1,25 mm. Frön mörka med smal, ljusare vingkant längs hela sidan. Hos mogna frukter är märkena (eller deras rester) tillbakaböjda och tätt tryckta till fruktens sidor. Landformen kan ha skaftade frukter.

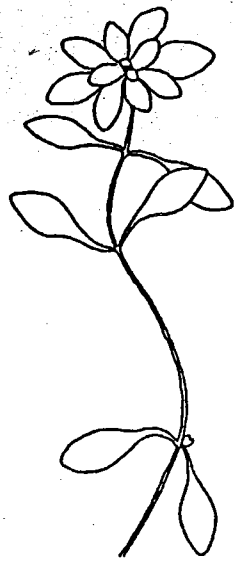
I dammar, pölar och vattendrag; sällsyntare i kalktrakter.

Höstlånke, *C. hermaphroditica*. — Saknar alltid bladrossett och växer helt nedsänkt, ger ett intryck av en mycket liten vattenpest (*Elodea*). Blad tättsittande, bredast mot basen, genomskinligt gröna, grunt urnupna. Fruktsättningen är ofta rik med två frukter i varje bladpar. Frukter sedda från sidan cirkelrunda, 1,5–2 mm. Frön med bred vingkant. Märken snart avfallande.

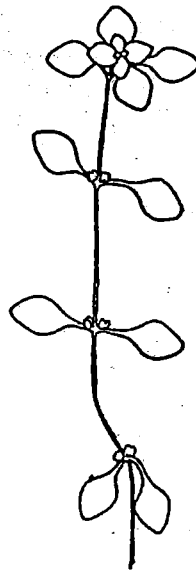
Sällsynt i sjöar och vattendrag på mjukbotten med t ex sylört och slamkrypearter (*Subularia aquatica*, *Elatine*-arter).



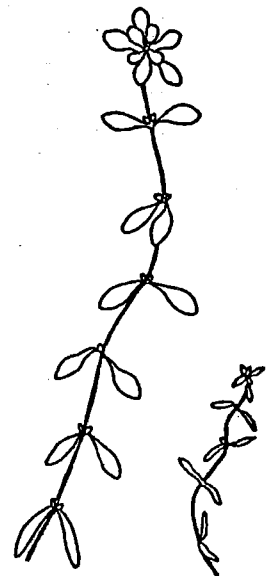
SOMMARLANKE



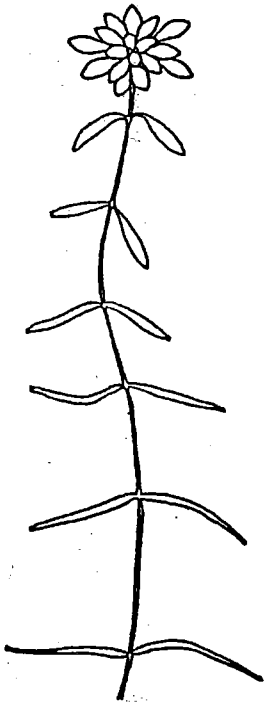
PLATTLANKE



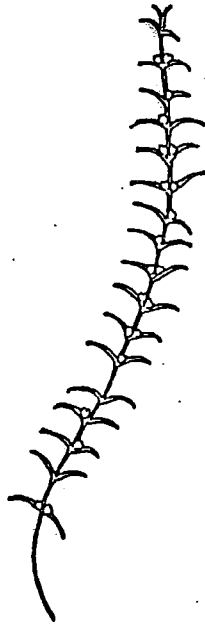
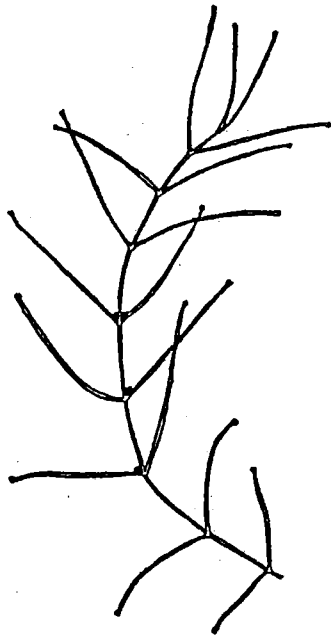
DIKESLANKE



SMALANKE  
VATTEN- OCH LANDFORM



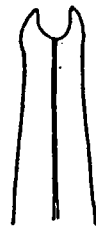
KLOLANKE, FORMER MED RESP UTAN BLADROSETT



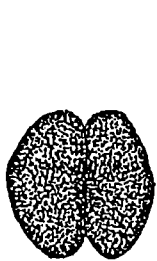
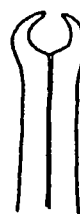
HÖSTLANKE



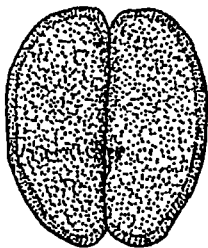
BLADSPETS AV  
PLATTLANKE



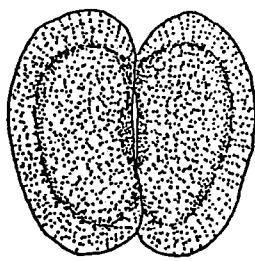
BLADSPETSAR AV KLOLANKE



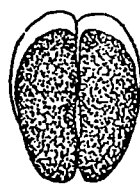
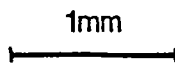
SOMMARLANKE



PLATTLANKE



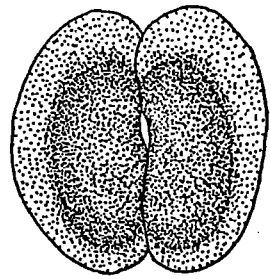
DIKESLANKE



SMALANKE



KLOLANKE



HÖSTLANKE