

Knutig och vanlig pilört i Småland

Stefan Ekman
Mjölvägen 88
240 10 Dalby

Tommy Knutsson
Solberga 2380
380 65 Degerhamn

Polygonum lapathifolium (knutig pilört) och *P. tomentosum* (vanlig pilört) kan vara besvärliga att skilja åt. Beskrivningarna i *Norsk og svensk flora* (Lid 1974) och *Svensk flora* (Krok & Almquist 1984) är inte lyckade och leder ofta till felbestämningar.

Det finns inte något enskilt perfekt kännetecken, som alltid skiljer de två arterna åt. Flera egenskaper måste därför bedömas om en bestämning ska bli säker. Det förekommer också mellanformer som inte går att klassificera. I södra Götaland, inkl Småland, är arterna ganska klart skilda, men i andra delar av landet är skillnaderna mindre.

Andå är det viktigt att hålla isär arterna. Att döma av det herbariematerial som vi har sett, är knutig pilört sällsynt i Småland. Den förekommer naturligt på havs- och vissa insjöstränder. Någon gång har den samlats på skräpmark i inlandet. Vanlig pilört tycks däremot finnas överallt, framför allt i åkrar och på all slags skräpmark, men även på stränder.

Så här ser *typiska* exemplar av arterna ut (se även figurerna på nästa sida):

P. lapathifolium -- knutig pilört

Ax i regel smala. Blomfärg ofta röd. Kalk ofta hopsnörd till en liten topp ovanför nöten. Nötbas halvcirkelformad. Nöt 1,5--2,4(--2,8) mm lång.

P. tomentosum -- vanlig pilört

Ax tjocka och kompakta eller ibland något smalare. Blomfärg ofta grönvit. Kalk i regel öppen i toppen. Nötbas tvär. Nötlängd (2,0--2,6--3,2) mm.

I fält

Bör man tänka på axets form och blomfärgen. I vissa områden (t ex i Småland) går det ganska bra att skilja arterna på blomfärg. Hittar man en pilört med smalt ax och röda blommor kan det vara knutig pilört. Fältbestämningar måste dock alltid kontrolleras med hjälp av nöten och kalkens utseende.

Bladundersidornas filthårighet samt stjälkens "knutighet" och rödfläckighet är kännetecken som *inte* ska användas. De varierar alldeles för mycket hos båda arterna.

Om man misstänker knutig pilört ska man alltid ta belägg. Samla in individ med mogna (mörka) nötter. Är de inte mogna går växten sällan att bestämma.

Luppkaraktärer

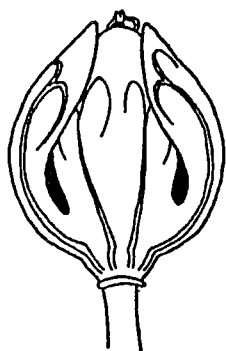
När man ska bedöma nötens längd och form måste man plocka ut den ur kalken. Det gör man bäst genom att (t ex med pincett) klämma sönder blombotten. Då lossnar hela kalken från nöten. Nötens längd mäts från dess fäste i blombotten till gränsen mellan nötspetsen och märkena.

Herbarieexemplar av knutig pilört finns från följande lokaler:

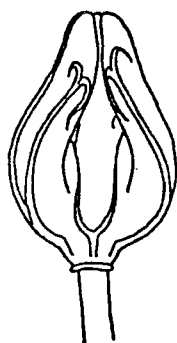
Aldre uppgifter: Halltorp: Värnanäs 1923. Jönköping 1897, 1922. Kalmar 1874--1969. Tjust: stranden av Hjorten 1918. Växjö 1884, 1933. Aby: Björnö 1968, 1970.
Fynd under inventeringen: Hallingeberg: Almarsrum 1980. Söderåkra 1983.

En brasklapp

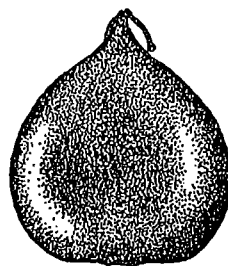
Knutig pilört och pilört bör egentligen uppfattas som två underarter tillhörande samma art, som t ex i senaste upplagan av Krok & Almquist. För enkelhetens skull följer vi här dock Lids flora. Vi anser också att det svenska namnet *knutig pilört* bör bytas ut, eftersom den karaktär som åsyftas är så dålig. Som ersättning vill vi föra fram *strandpilört*.



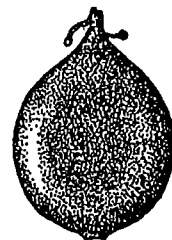
tom



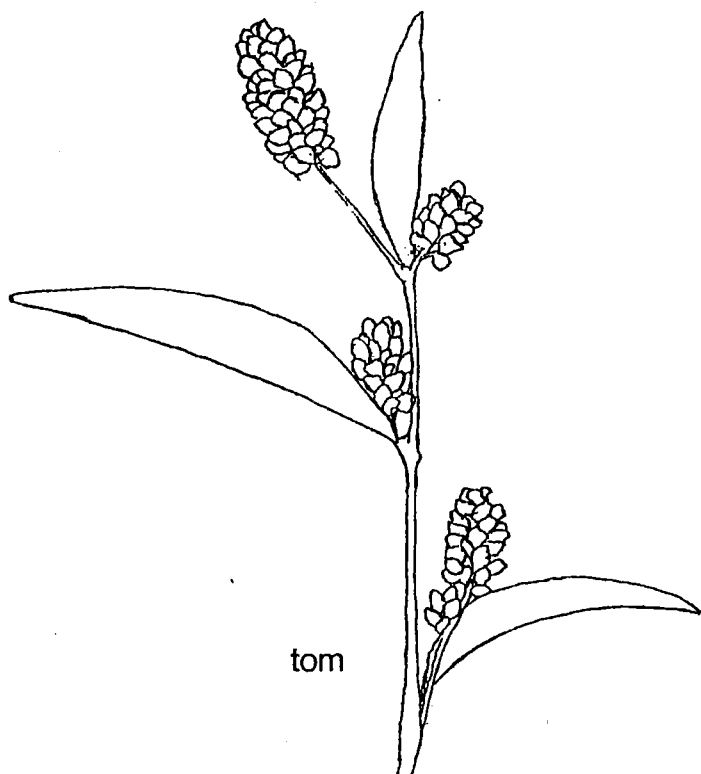
lap



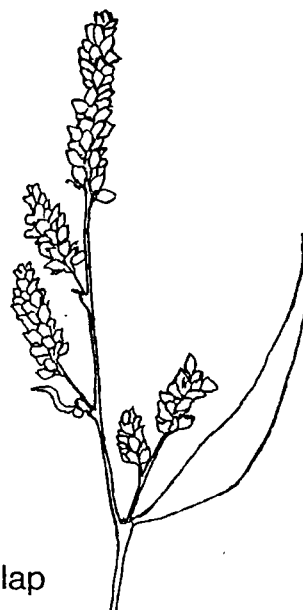
tom



lap



tom



lap